

# **FOARTE IMPORTANT – CITEȘTE CU ATENȚIE**

## **MOTOCOASA STIHL**

MODELELE [FS 120](#) și [FS 235](#)

Mulțumim pentru achiziționarea acestui produs!

Vă garantăm că este un produs de calitate și vă bucurați de toată susținerea noastră în caz de nevoie.

## **MONTAJUL UTILAJULUI**

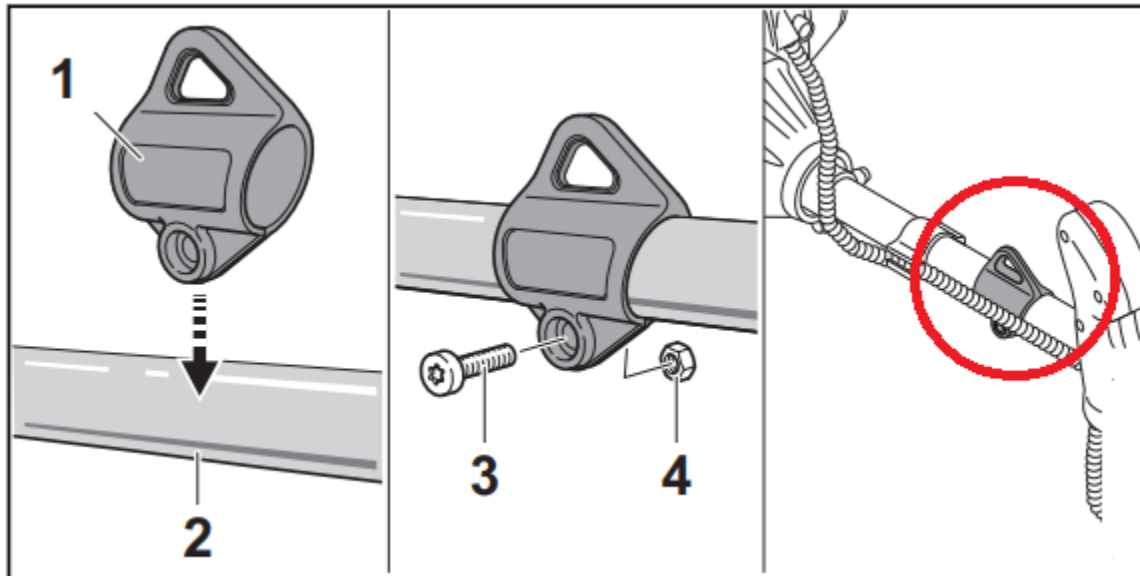
Motocoasa dvs. se livrează într-o cutie de carton care conține utilajul + hamul de prindere + dispozitivele de tăiere (cap cu fir nylon și cuțit metalic stea) + apărătoare dispozitiv tăiere + ghidon + cheie bujie + manual de instrucțiuni în limba română + accesorii de prindere ham și dispozitive tăiere.

Pentru a pune în funcțiune utilajul este nevoie în primul rând să-l montați corect

**Pasul 1: Pune componentele din cutie pe o suprafață curată și dreaptă!**



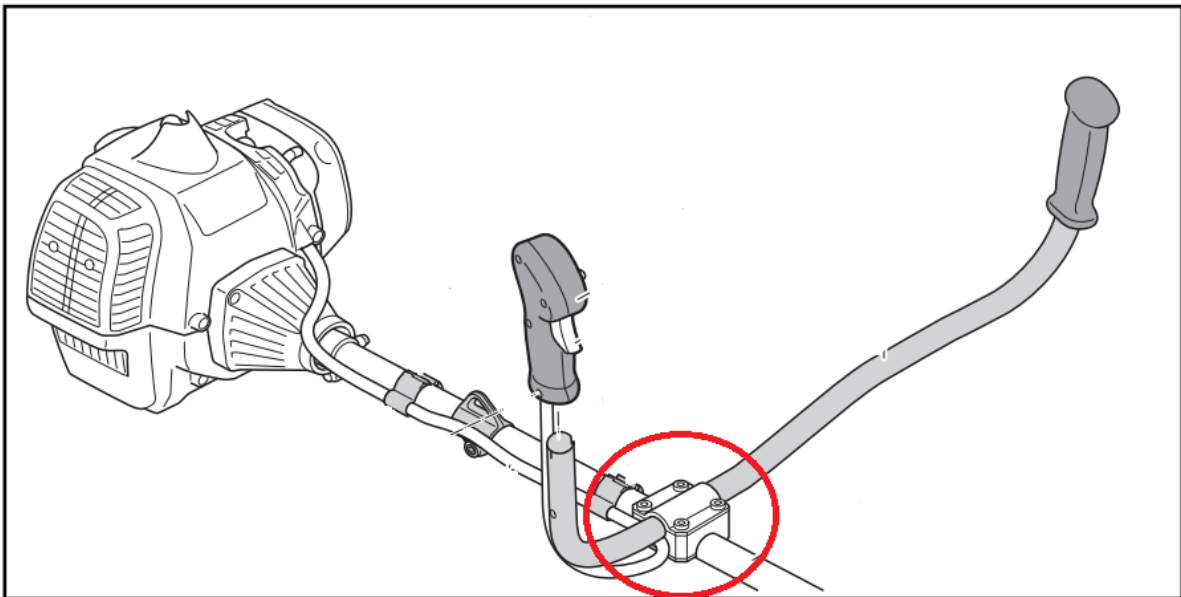
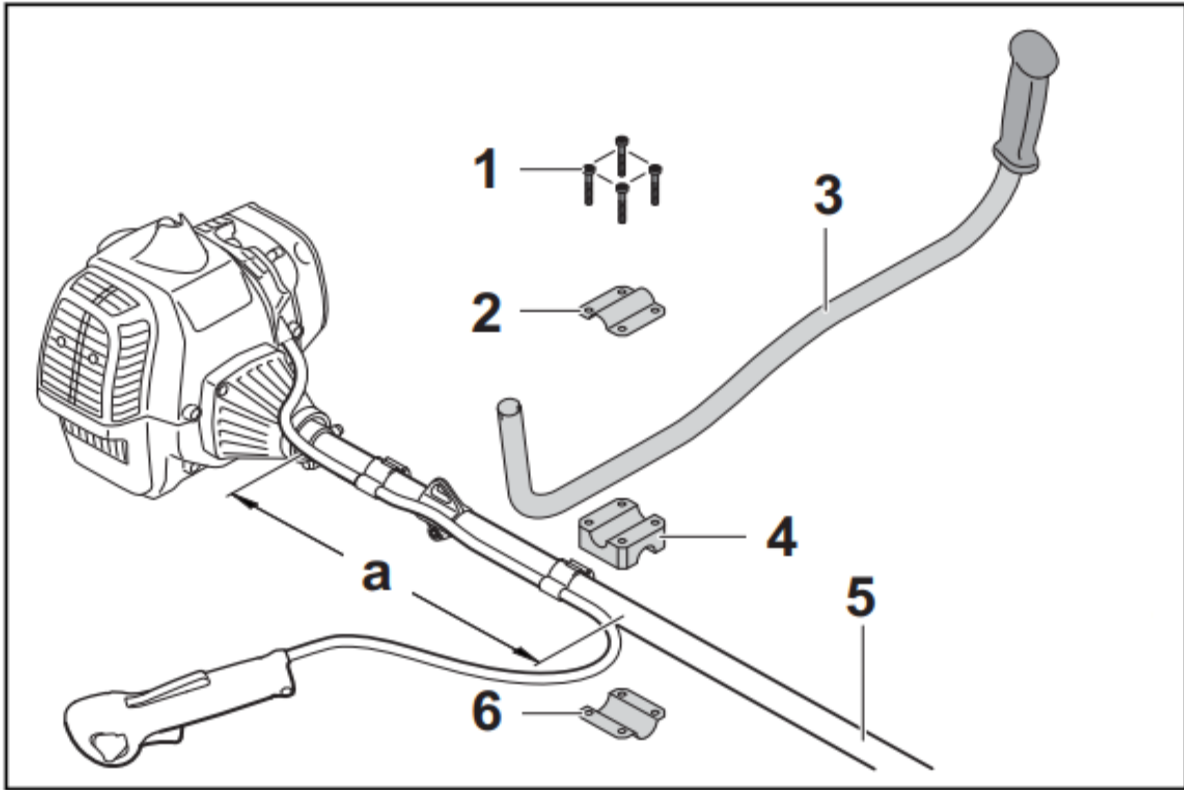
**Pasul 2: Montează pe tija motocoasei inelul de prindere al hamului. Folosește șurubul și piulița găsită în punga cu accesorii! Vei avea nevoie de cheia de bujie care are un cap torx.**



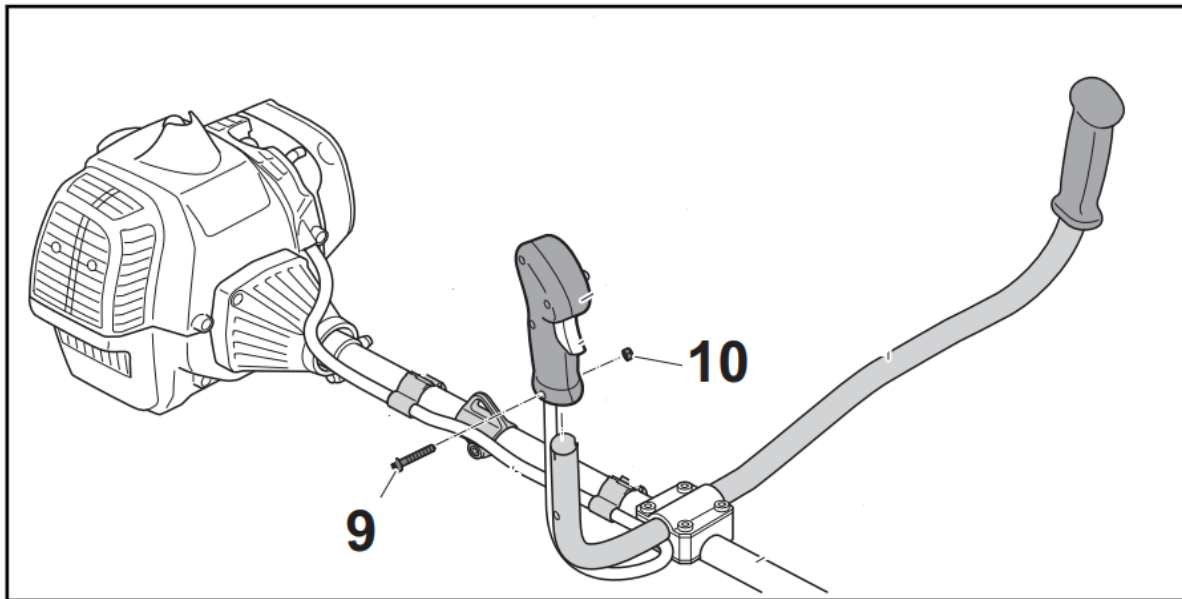
**Pasul 3: Montarea ghidonului de comandă**

**3.1 Prinde cablul negru “a” în clemele de pe tija motocoasei (numerotată cu “5”)**

**3.2 Bucșa de prindere formată din componentele 2, 4, 6 se montează împreună cu ghidonul de control cu ajutorul șuruburilor “1”. Bucșa nr “4” are găuri cu filet deci nu aveți nevoie de piulițe. Montați componentele în următoarea ordine: Ghidajul de metal “6” se montează sub tija motocoasei – bucșa de plastic “4” și fixați tot ansamblul cu ajutorul ghidajul metalic “2” și șuruburile de prindere “1”.**

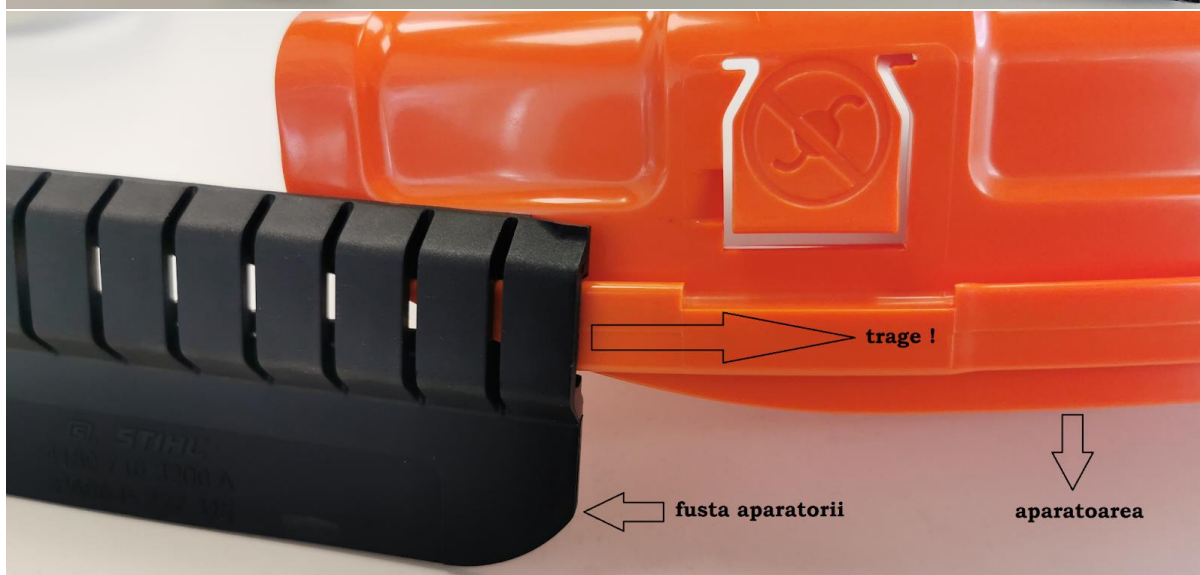


**Pasul 4: Montează comanda accelerației și a sistemului de oprire conform imaginii de mai jos. Te vei folosi de șurubul special “9” și piulița “10”.**



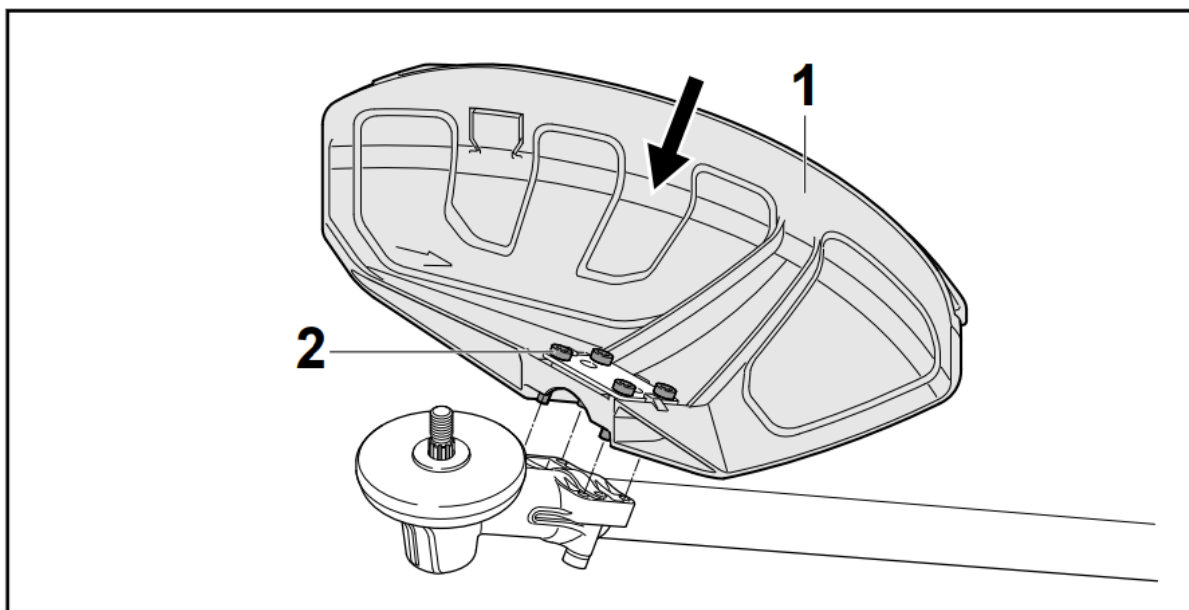
**Pasul 5: Apărătoarea dispozitivului de tăiere este universal și este formată din două componente – apărătoarea propriu zisă + fusta apărătorii de culoare neagră. Este important să o folosiți atât atunci când tăiați cu discul metallic, dar și atunci când tăiați cu capul cu fir nylon.**

**Atenție!!! Atunci când folosiți capul cu fir nylon este obligatoriu să montați fusta de culoare neagră care conține și un mic cuțit de care se izbește firul de nylon în timpul lucrului. Vezi imaginile de mai jos:**



## Pasul 6: Montează apărătoarea pe tija motocoasei!

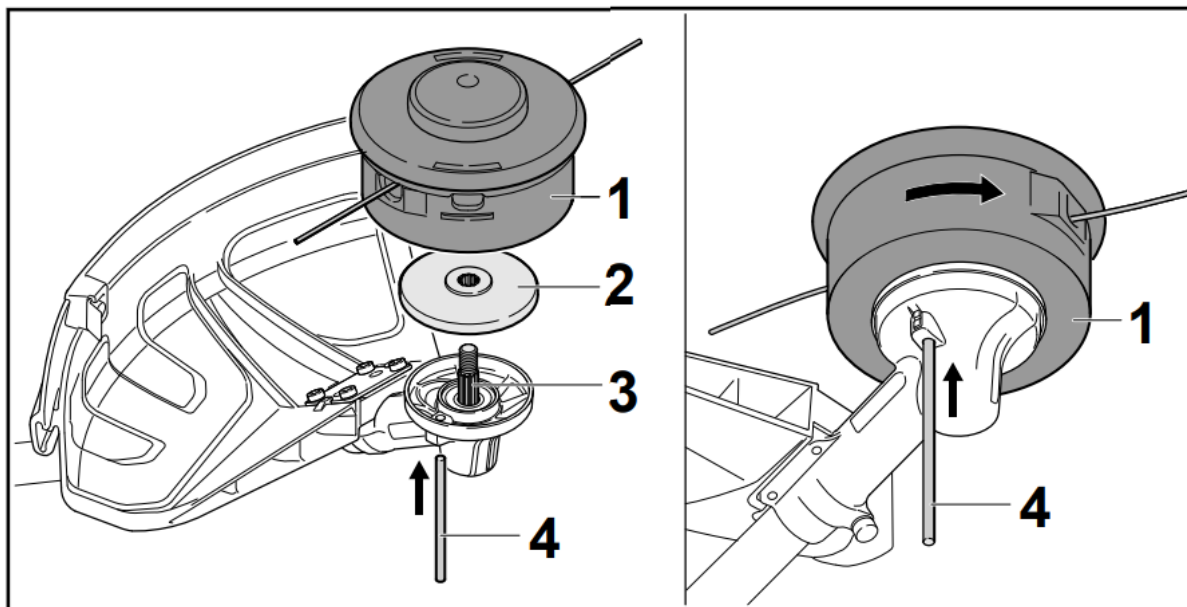
Apărătoarea se fixează cu ajutorul celor 4 șuruburi.



## Pasul 7: Montarea unelii de tăiere

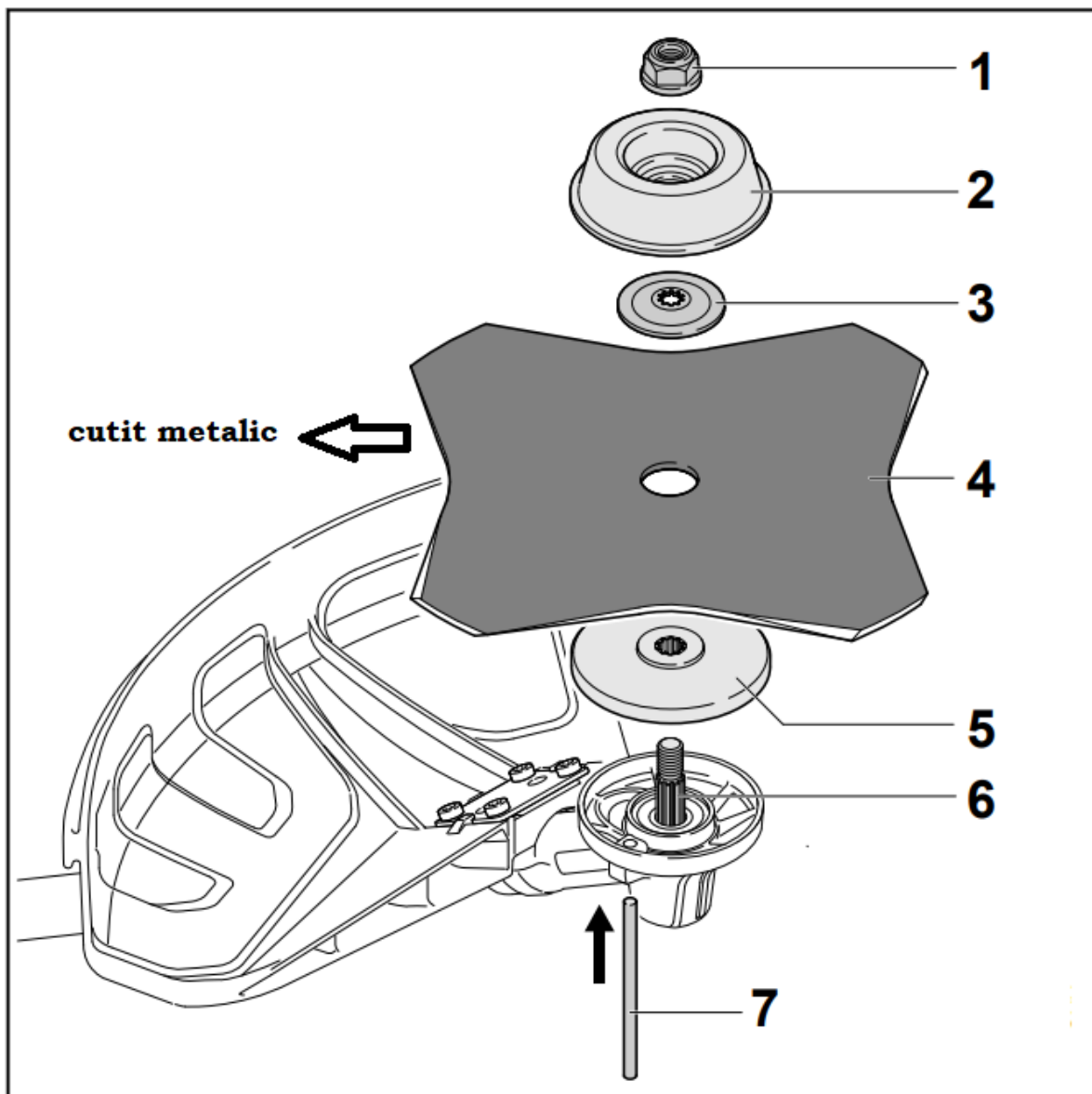
7.1 Cap cu fyr nylon. Procedați exact ca în imagine!

După ce ați fixat componentele, capul cu fir se înfiletează pe axul grupului de transmisie al motocoasei – aveți nevoie pentru a strânge capul cu fir de boltul metallic "4" care nu va da voie axului să se rotească și astfel puteți strânge bine capul cu fir.

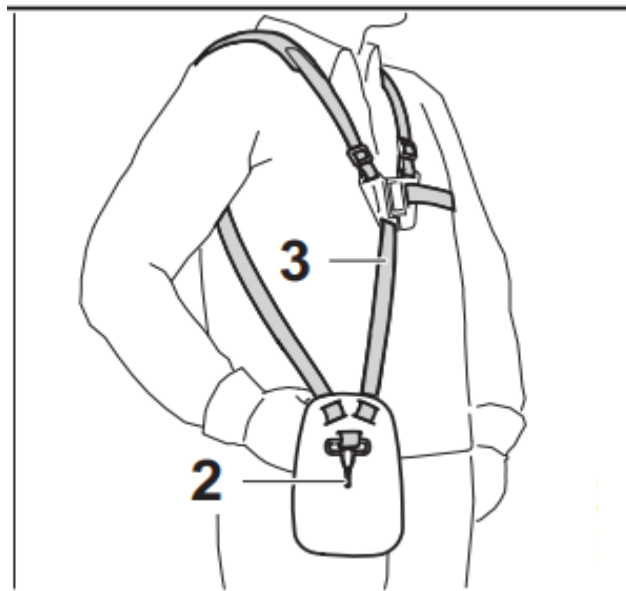




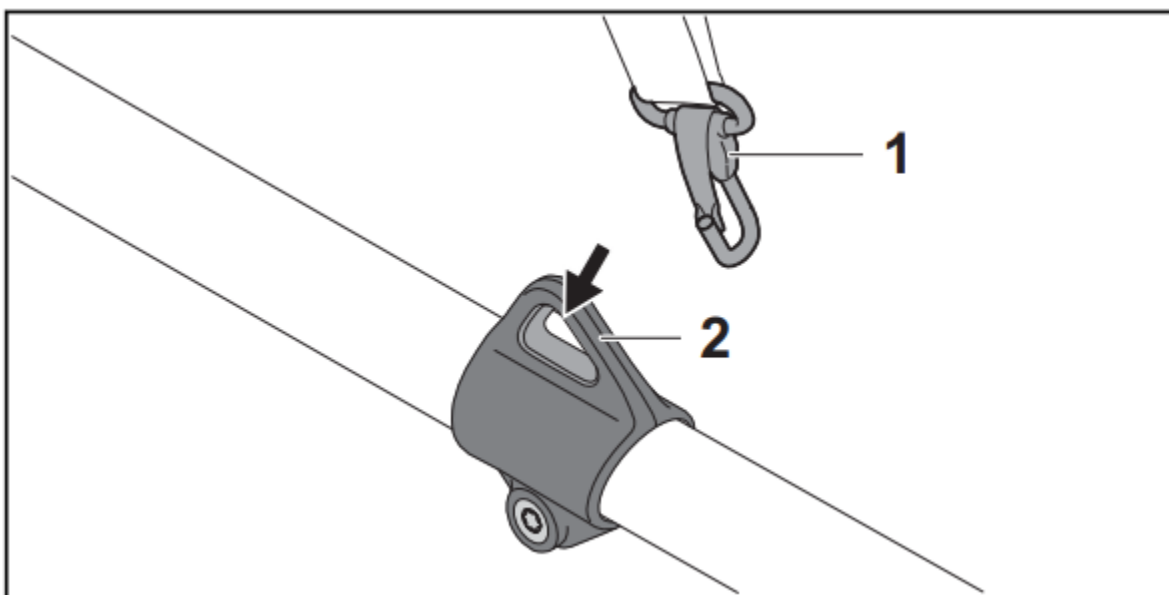
7.2 Cuțit metalic. Procedați exact ca în imagine! După cum observați spre deosebire de prinderea capului cu fir, prinderea cuțitului tăietor are nevoie în plus de piesele 3, 2 și 1. Pentru o strângere sigură folosiți de asemenea boltul metallic de blocaj "7".



**Pasul 8: Montează hamul de corp și reglează-l cu ajutorul chingilor pentru a sta cât mai confortabil.**

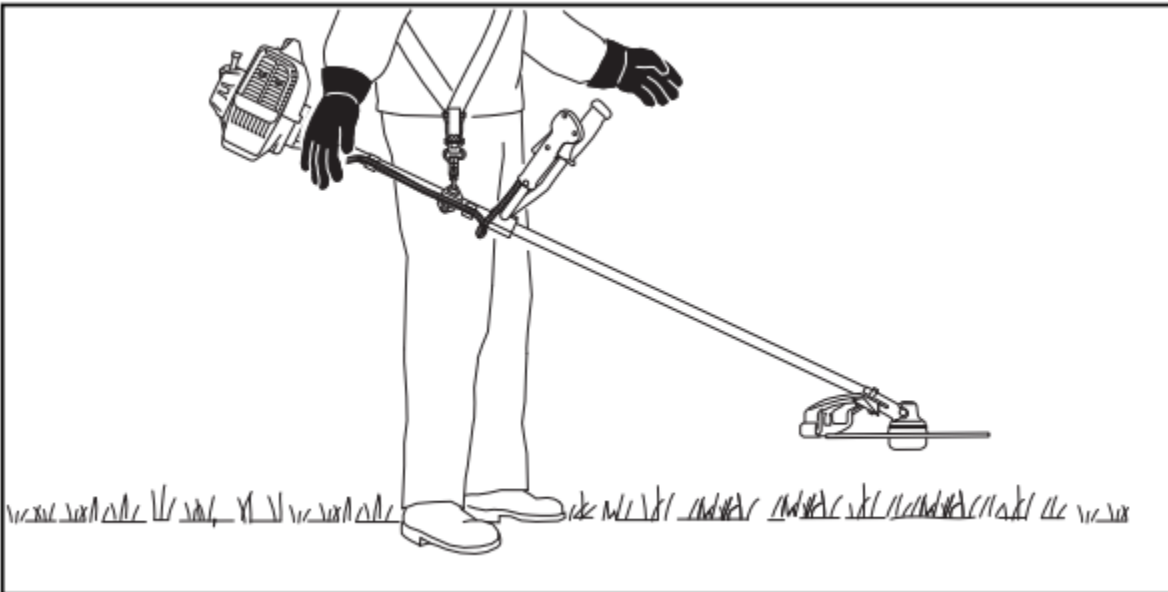
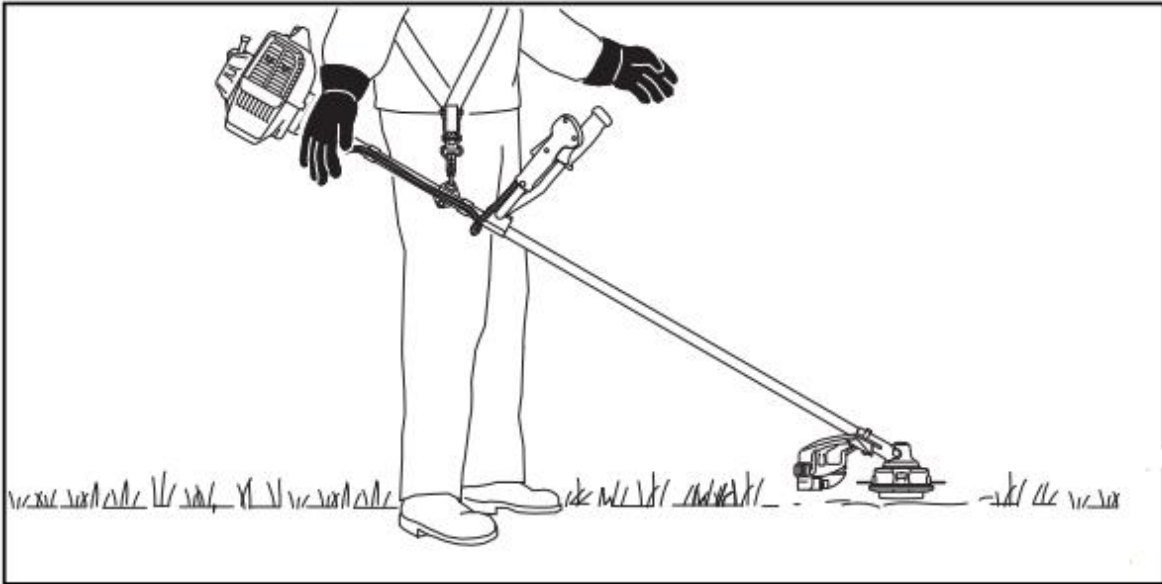


**Pasul 9: Prinde cârligul hamului de inelul special care se află pe tija motocoasei**





**Pasul 10: Echilibrează utilajul pe corp în funcție de unealta de tăiere folosită. În cazul folosirii capului cu fir acesta va sta ușor așezată pe sol. Dacă folosiți cuțitul metallic acesta va sta la aproximativ 20 cm de sol.**



Acum ești pregătit pentru următoarea etapă:

## **PUNEREA ÎN FUNCȚIUNE**

Pentru ca totul să fie în regulă la punerea în funcțiune a acestui produs țineți cont de următoarele aspecte:

1. Citește cu atenție manualul de utilizare! Toate produsele STIHL vin însoțite de manual de instrucțiuni în limba Română și conțin toate aspectele importante pentru folosirea în siguranță și eficient al utilajului dvs.

2. Poartă echipament de protecție! echipament corp cu protecție la tăiere - cască de cap cu protecție pentru ochi + antifoane pentru urechi.

3. Dacă totuși te pricepi la astfel de unelte și consideri că manualul nu conține lucruri noi pentru tine , ține totuși cont că motorul are nevoie de alimentare cu combustibil în amestec . Asta înseamnă că va trebui să folosești benzină cu cifra octanică 95 în combinație cu ulei de amestec produs de STIHL. Acesta poate fi roșu (ulei mineral) sau verde (ulei sintetic). Uleiul verde îl puteți folosi pentru toate utilajele cu motoare în 2 timp de la STIHL, dar este obligatoriu să-l folosiți în cazul motoarelor 4mix (motoare cu supape). Evitați folosirea uleiului roșu STIHL pentru utilajele 4mix!

**COMBINAȚIA CORECTĂ DE AMESTEC COMBUSTIBIL ESTE 1:50. ASTA ÎNSEAMNĂ CĂ LA 1L DE BENZINĂ VEI FOLOSI 20ML DE ULEI DE AMESTEC STIHL. LA 2L DE BENZINĂ VEI FOLOSI 40ML DE ULEI DE AMESTEC, ȘI PROPORȚIA SE PASTREAZĂ.**

**ATENȚIONARE! EVITAȚI FOLOSIREA ALTOR ULEIURI DE AMESTEC, DECÂT CELE PRODUSE DE STIHL. Folosirea altor uleiuri decât cele recomandate poate duce la griparea motorului.**

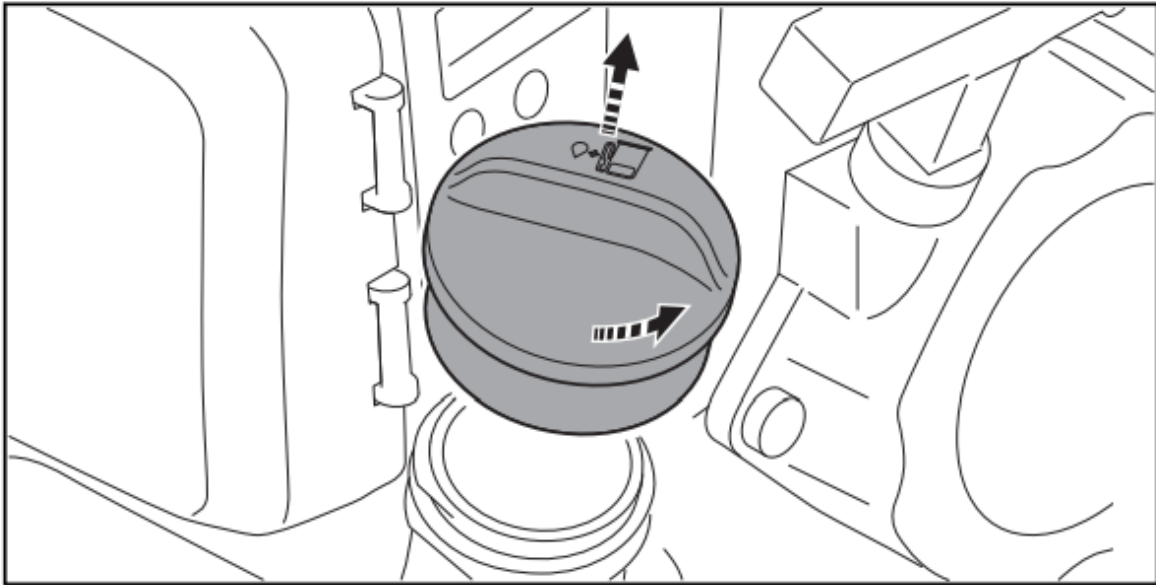
**Atenție!!! NU lăsa benzina în rezervor pe perioade lungi de timp (mai mult de 2 luni). Benzina își pierde proprietățile, uleiul de amestec se depune și vei avea probleme cu pornirea și riști griparea motorului.**

#### 4. PUNEREA ÎN FUNCȚIUNE A MOTOCOASEI

##### **\*PORNIREA LA SFOARĂ**

În această situație e nevoie să urmărești pașii:

##### **PASUL 1: ALIMENTEAZĂ CU BENZINĂ ȘI ULEI AMESTEC 2T**



##### **PASUL 2: ÎNDEPĂRTEAZĂ-TE LA CEL PUȚIN 2M DE LOCUL DE ALIMENTARE**

**PASUL 3: ASIGURĂ-TE CĂ EȘTI ÎN SPAȚIU DESCHIS FĂRĂ OBSTACOLE ÎN JUR (AFARĂ ÎN AER LIBER, NICIODATĂ ÎN INTERIOR – PERICOL DE MOARTE PRIN INTOXICARE CU DIOXID DE CARBON EMIS DE ȚEAVA DE EȘAPAMENT)**

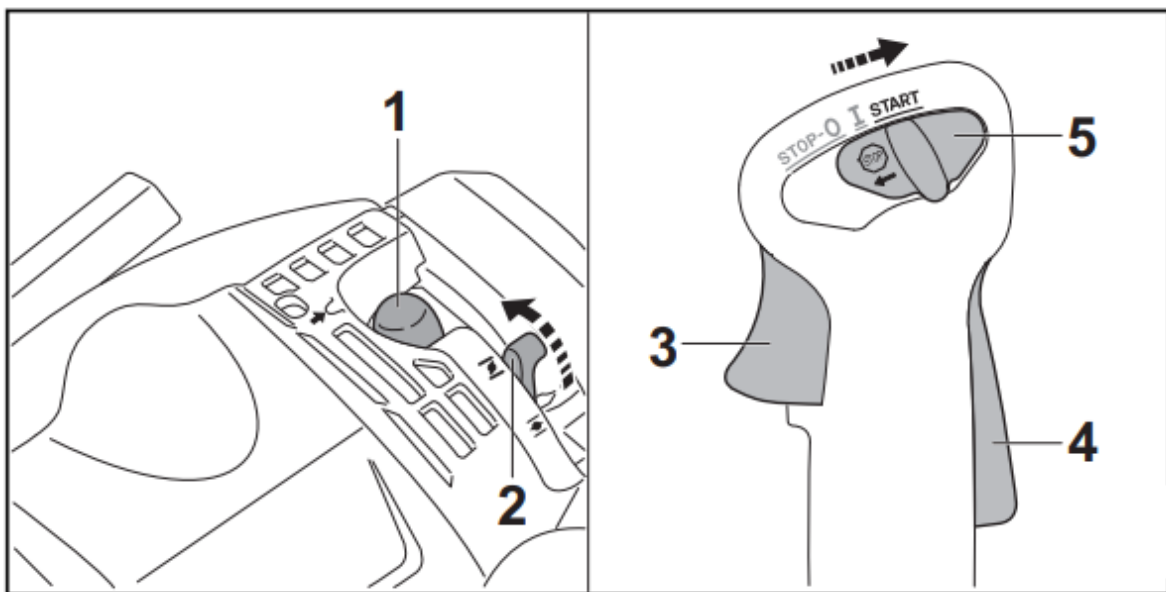
##### **PASUL 4: ASIGURĂ-TE CĂ ÎN APROPIERE NU SUNT OAMENI SAU ANIMALE**

**PASUL 5: AȘEAZĂ MOTOCOASA PE SOL ȘI EFECTUEAZĂ URMĂTOARELE MANEVRE PENTRU PORNIRE:**

**5.1 Apasă pompa de amorsaj “1” de cel puțin 5 ori până se umple cu combustibil!**

**5.2 Pune pârghia de șoc “2” în poziția de sus conform imaginii**

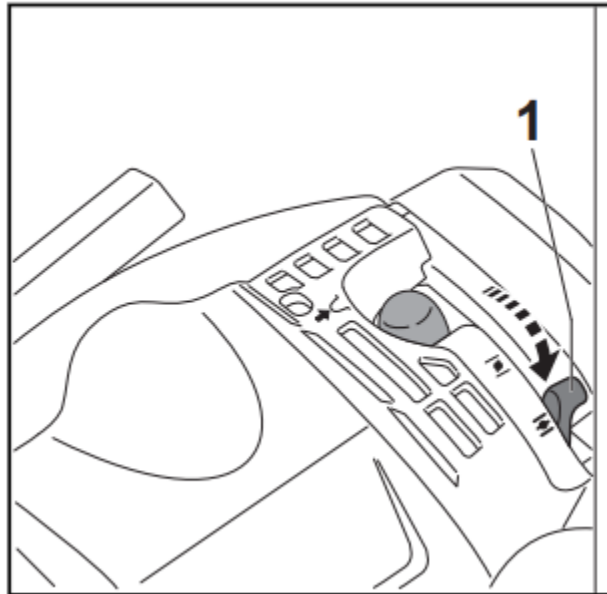
**5.3 Acționează mai întâi blocatorul accelerației “4” apoi acționează clapeta de accelerație “3” și pune comutatorul “5” în poziția “start”. Acum accelerația este blocată.**



**PASUL 6: TRAGE LA SFOARĂ PÂNĂ CE MOTORUL DĂ UN RATEU DE PORNIRE! ÎN ACEASTĂ POZIȚIE MOTORUL NU VA PORNII – ESTE DOAR O ETAPĂ PREGĂTITOARE PENTRU PORNIRE.**



**PASUL 7: MUTĂ PÂRGHIA DE ȘOC “1” ÎN POZIȚIA DE JOS.**



**PASUL 8: TRAGE DIN NOU LA SFOARĂ PÂNĂ CÂND MOTORUL PORNEȘTE.**

**Mare atenție! Când motorul va porni unealta tăietoare se pune în mișcare, deoarece accelerația este blocată.**

**PASUL 9: APASĂ CLAPETA DE ACCELERAȚIE ȘI MOTORUL VA RĂMÂNE LA RELANȘI ȘI UNEALTA DE TĂIERE SE VA OPRI. ACUM EȘTI PREGĂTIT DE LUCRU.**

## **\*ÎNTREȚINERE**

### **1. Curățați motocoasa**

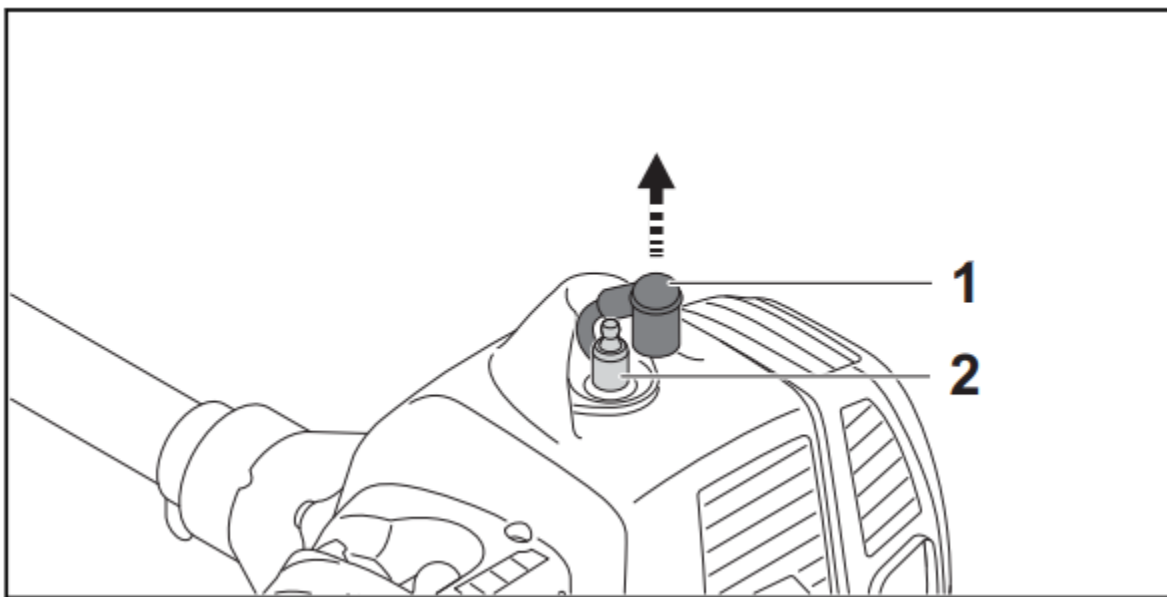
- Opriți motorul. ► Lăsați motocoasa să se răcească. ► Curățați motocoasa cu o lavetă umedă sau cu soluție STIHL pentru îndepărtarea răsinilor. ► Fantele de ventilație se curăță cu o pensulă.

### **2. Curățarea apărătorii (protecției) și a unelei tăietoare**

- Opriți motorul. ► Curățați apărătoarea și unealta tăietoare cu o cârpă umedă sau cu o perie moale.

### **3. Verifică și curăță bujia**

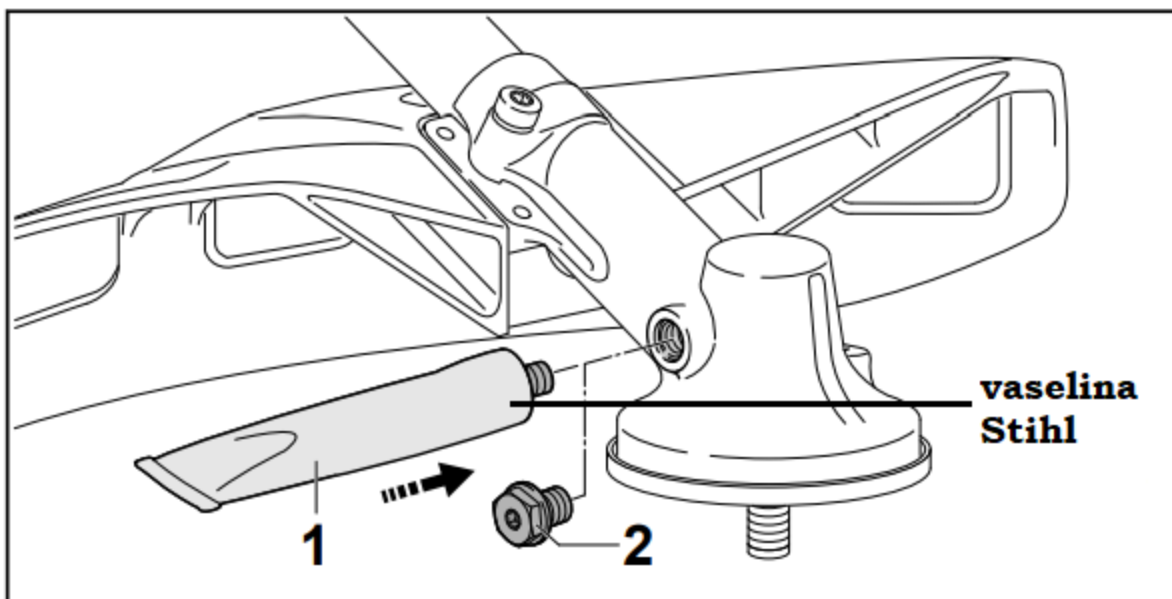
- Opriți motorul. ► Lăsați motocoasa să se răcească. ► Extrageți fișa bujiei. ► Dacă este murdară zona din jurul bujiei: curățați zona din jurul bujiei cu o lavetă umedă. ► Deșurubați bujia. ► Curățați bujia cu o lavetă. ► Dacă bujia este corodată: înlocuiți bujia. ► Înșurubați și fixați bujia. ► Apăsați ferm fișa bujiei.



**STIHL vă recomandă următoarele interval de întreținere:**

**La fiecare 25 ore de funcționare ► Lubrificați mecanismul de acționare.**





La fiecare 100 ore de funcționare ► Înlocuiți bujia.

Lunar ► Solicitați curățarea rezervorului de combustibil de către un serviciu de asistență tehnică STIHL. ► Solicitați înlocuirea sorbului de combustibil din rezervor de către un serviciu de asistență tehnică STIHL.

Daca utilajul nu va fi folosit pentru o perioadă mai lungă de timp.

- goliți rezervorul de combustibil
- depozitați la loc ferit de razele soarelui sau temperature extreme

Produsul are o garanție de 2 ani pentru persoanele fizice și 1 an pentru persoanele juridice. Te așteptăm cu suport de specialitate în magazinele și service-urile noastre autorizate. Vezi lista magazinelor dotate cu service [AICI](#).

## **AVERTIZARE DE SIGURANȚĂ ȘI SECURITATE ÎN MUNCĂ**

**Atenție! Acest utilaj conține părți mobile în mișcare (lanț, roată motrică, etc), respective motor termic ce funcționează cu combustibil inflamabil. Asigurați-vă că ați citit manualul cu instrucțiuni, iar la punerea în funcțiune nu puneți în pericol oameni, animale, bunuri.**

**Asigurați-vă că în timpul exploatării nu există persoane, animale, bunuri pe o rază de cel puțin 10m de utilaj!**

**Motoarele termice funcționează pe bază de ulei de motor. Asigurați-vă că acest ulei nu ajunge în mediu (pământ, ape, etc). Adresați-vă instituțiilor autorizate care colectează astfel de substanțe, atunci când faceți schimburile de ulei!**